



Colégio Nunes Moraes

Dedicação e Compromisso

ATIVIDADE DE REVISÃO ENEM – GEOGRAFIA

PROFESSOR (A)

TURMA

DATA

ABRAÃO ARAÚJO

3ª SÉRIE EM

27.11.20

NOME DO ALUNO (A)

ENEM - Aula 01

Questão 1)

Subindo morros, margeando córregos ou penduradas em palafitas, as favelas fazem parte da paisagem de um terço dos municípios do país, abrigo para mais de 10 milhões de pessoas, segundo dados do Instituto Brasileiro de Geografia e Estatística (IBGE).

MARTINS, A. R. A favela como um espaço da cidade. Disponível em: <http://www.revistaescola.abril.com.br>. Acesso em: 31 jul. 2010.

A situação das favelas no país reporta a graves problemas de desordenamento territorial. Nesse sentido, uma característica comum a esses espaços tem sido

- o planejamento para a implantação de infraestruturas urbanas necessárias para atender as necessidades básicas dos moradores.
- a organização de associações de moradores interessadas na melhoria do espaço urbano e financiadas pelo poder público.
- a presença de ações referentes à educação ambiental com consequente preservação dos espaços naturais circundantes.
- a ocupação de áreas de risco suscetíveis a enchentes ou desmoronamentos com consequentes perdas materiais e humanas.
- o isolamento socioeconômico dos moradores ocupantes desses espaços com a resultante multiplicação de políticas que tentam reverter esse quadro.

Questão 2)

Minha vida é andar
Por esse país
Pra ver se um dia
Descanso feliz
Guardando as recordações
Das terras onde passei
Andando pelos sertões
E dos amigos que lá deixei

GONZAGA, L.; CORDOVIL, H. *A vida de viajante*, 1953.

Disponível em: www.recife.pe.gov.br.

Acesso em: 20 fev. 2012 (fragmento).

A letra dessa canção reflete elementos identitários que representam a

- valorização das características naturais do Sertão nordestino.
- denúncia da precariedade social provocada pela seca.
- experiência de deslocamento vivenciada pelo migrante.
- profunda desigualdade social entre as regiões brasileiras.
- discriminação dos nordestinos nos grandes centros urbanos.

Questão 3)

Os dois principais rios que alimentavam o Mar de Aral, Amurdarya e Sydarya, mantiveram o nível e o volume do mar por muitos séculos. Entretanto, o projeto de estabelecer e expandir a produção de algodão irrigado aumentou a dependência de várias repúblicas da Ásia Central da irrigação e monocultura. O aumento da demanda resultou no desvio crescente de água para a irrigação, acarretando redução drástica do volume de tributários do Mar de Aral. Foi criado na Ásia Central um novo deserto, com mais de 5 milhões de hectares, como resultado da redução em volume.

TUNDISI, J. G. *Água no século XXI: enfrentando a escassez*. São Carlos: Rima, 2003.

A intensa interferência humana na região descrita provocou o surgimento de uma área desértica em decorrência da

- erosão.
- salinização.
- latinização.
- compactação.
- sedimentação.

Questão 4)

Uma empresa norte-americana de bioenergia está expandindo suas operações para o Brasil para explorar o mercado de pinhão manso. Com sede na Califórnia, a empresa desenvolveu sementes híbridas de pinhão

manso, oleaginosa utilizada hoje na produção de biodiesel e de querosene de aviação.

MAGOSSÍ, E. *O Estado de São Paulo*. 19 maio 2011 (adaptado).

A partir do texto, a melhoria agrônômica das sementes de pinhão manso abre para o Brasil a oportunidade econômica de

- ampliar as regiões produtoras pela adaptação do cultivo a diferentes condições climáticas.
- beneficiar os pequenos produtores camponeses de óleo pela venda direta ao varejo.
- abandonar a energia automotiva derivada do petróleo em favor de fontes alternativas.
- baratear cultivos alimentares substituídos pelas culturas energéticas de valor econômico superior.
- reduzir o impacto ambiental pela não emissão de gases do efeito estufa para a atmosfera.

Questão 5)

O Projeto Nova Cartografia Social da Amazônia ensina indígenas, quilombolas e outros grupos tradicionais a empregar o GPS e técnicas modernas de georreferenciamento para produzir mapas artesanais, mas bastante precisos, de suas próprias terras.

LOPES, R. J. O noyo mapa da floresta. *Folha de S. Paulo*, 7 maio 2011 (adaptado).

A existência de um projeto como o apresentado no texto indica a importância da cartografia como elemento promotor da

- expansão da fronteira agrícola.
- remoção de populações nativas.
- superação da condição de pobreza.
- valorização de identidades coletivas.
- implantação de modernos projetos agroindustriais.

Questão 6)

A singularidade da questão da terra na África Colonial é a expropriação por parte do colonizador e as desigualdades raciais no acesso à terra. Após a independência, as populações de colonos brancos tenderam a diminuir, apesar de a proporção de terra em posse da minoria branca não ter diminuído proporcionalmente.

MOYO, S. A terra africana e as questões agrárias: o caso das lutas pela terra no Zimbábue. In: FERNANDES, B. M.; MARQUES, M. I. M.; SUZUKI, J. C. (Org.).

Geografia agrária:

teoria e poder. São Paulo: Expressão Popular, 2007.

Com base no texto, uma característica socioespacial e um conseqüente desdobramento que marcou o processo de ocupação do espaço rural na África subsaariana foram:

- Exploração do campesinato pela elite proprietária – Domínio das instituições fundiárias pelo poder público.
- Adoção de práticas discriminatórias de acesso à terra – Controle do uso especulativo da propriedade fundiária.

c) Desorganização da economia rural de subsistência – Crescimento do consumo interno de alimentos pelas famílias camponesas.

d) Crescimento dos assentamentos rurais com mão de obra familiar – Avanço crescente das áreas rurais sobre as regiões urbanas.

e) Concentração das áreas cultiváveis no setor agroexportador – Aumento da ocupação da população pobre em territórios agrícolas marginais.

Questão 7)

No período 750-338 a. C., a Grécia antiga era composta por cidades-estados, como por exemplo Atenas, Esparta, Tebas, que eram independentes umas das outras, mas partilhavam algumas características culturais, como a língua grega. No centro da Grécia, Delfos era um lugar de culto religioso frequentado por habitantes de todas as cidades-estados.

No período 1200-1600 d. C., na parte da Amazônia brasileira onde hoje está o Parque Nacional do Xingu, há vestígios de quinze cidades que eram cercadas por muros de madeira e que tinham até dois mil e quinhentos habitantes cada uma. Essas cidades eram ligadas por estradas a centros cerimoniais com grandes praças. Em torno delas havia roças, pomares e tanques para a criação de tartarugas. Aparentemente, epidemias dizimaram grande parte da população que lá vivia.

Folha de S. Paulo, ago. 2008 (adaptado).

Apesar das diferenças históricas e geográficas existentes entre as duas civilizações elas são semelhantes pois

- as ruínas das cidades mencionadas atestam que grandes epidemias dizimaram suas populações.
- as cidades do Xingu desenvolveram a democracia, tal como foi concebida em Tebas.
- as duas civilizações tinham cidades autônomas e independentes entre si.
- os povos do Xingu falavam uma mesma língua, tal como nas cidades-Estado da Grécia.
- as cidades do Xingu dedicavam-se à arte e à filosofia tal como na Grécia.

Questão 8)

Trata-se de um gigantesco movimento de construção de cidades, necessário para o assentamento residencial dessa população, bem como de suas necessidades de trabalho, abastecimento, transportes, saúde, energia, água etc. Ainda que o rumo tomado pelo crescimento urbano não tenha respondido satisfatoriamente a todas essas necessidades, o território foi ocupado e foram construídas as condições para viver nesse espaço.

MARICATO, E. **Brasil, cidades:** alternativas para a crise urbana. Petrópolis: Vozes, 2001.

A dinâmica de transformação das cidades tende a apresentar como conseqüência a expansão das áreas periféricas pelo(a)

- a) crescimento da população urbana e aumento da especulação imobiliária.
- b) direcionamento maior do fluxo de pessoas, devido à existência de um grande número de serviços.
- c) delimitação de áreas para uma ocupação organizada do espaço físico, melhorando a qualidade de vida.
- d) implantação de políticas públicas que promovem a moradia e o direito à cidade aos seus moradores.
- e) reurbanização de moradias nas áreas centrais, mantendo o trabalhador próximo ao seu emprego, diminuindo os deslocamentos para a periferia.

Questão 9)

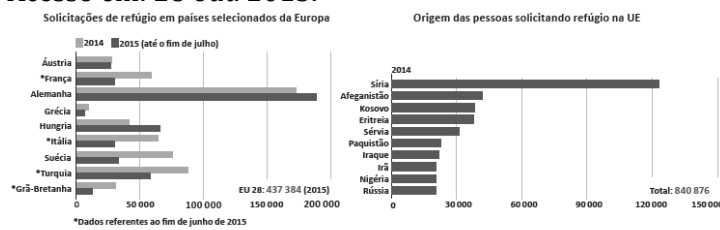
Muitos contrastes socioeconômicos atingem os grandes centros urbanos. Na Região Sudeste, tomando como exemplo a cidade do Rio de Janeiro, essas adversidades são expostas. Sobre esse assunto, é correto afirmar que

- a) os problemas no transporte público, o acúmulo de lixo e as moradias precárias não são problemas urbanos recentes, mas foram intensificados nas últimas décadas.
- b) os problemas socioeconômicos nos centros urbanos da Região Sudeste surgem com a desconcentração industrial na década de 1990.
- c) o estado do Rio de Janeiro tem como principal atividade econômica o turismo, enquanto a industrialização assume um papel pouco relevante.
- d) a ocupação dos morros e encostas no estado do Rio de Janeiro em nada reflete as condições socioeconômicas da população.
- e) os contrastes sociais na cidade do Rio de Janeiro são menores que nas demais metrópoles brasileiras, por esta ter sido capital federal até meados do século XX.

Questão 10)

A Alemanha desbancou o Japão e passou a ter a menor taxa de natalidade do mundo, segundo um novo estudo, gerando temores de que a escassez no mercado de trabalho possa prejudicar a economia do país – o mais rico da Europa.

ALEMANHA desbanca Japão e passa a ter menor taxa de natalidade do mundo. BBC Brasil, 29 maio 2015. Disponível em: <<http://www.bbc.com/portuguese>>. Acesso em: 28 out. 2015.



Considerando o contexto da geopolítica mundial, é correto afirmar que

- a) a escolha da Europa como rota de fuga se dá pela atuação de órgãos e agências ligados à ONU nas áreas de conflito, viabilizando o pleno acolhimento dos refugiados nos países-membros da União Europeia.

b) os países desenvolvidos da União Europeia têm sido o principal destino dos refugiados da África e do Oriente Médio, tendo em vista a superação da crise econômica de 2008 pelos países-membros do bloco europeu.

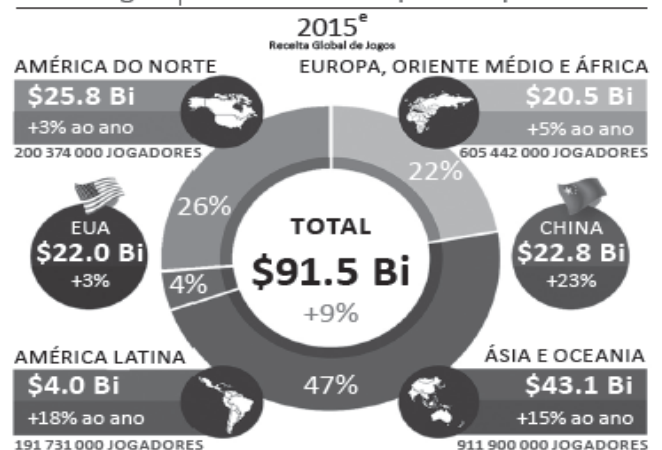
c) o número de refugiados sírios se dá pela atuação do grupo terrorista Estado Islâmico. A Alemanha tem recebido muitos refugiados, tendo em vista que o país busca superar os desafios gerados pelo crescimento demográfico negativo.

d) a Alemanha tem estimulado a entrada de refugiados na Europa com a intenção de promover a dinamização econômica do bloco, fortalecendo, por um lado, o mercado de trabalho e garantindo, por outro, a manutenção de um mercado consumidor.

e) a Turquia, país-membro da União Europeia, seguindo a orientação do bloco, serve de porta de entrada para os refugiados do Oriente Médio, que têm como principal destino os países desenvolvidos da Europa Ocidental, principalmente Grécia e Itália.

Questão 11)

O Mercado Global de Jogos Eletrônicos – 2015^e
Por região |EUA e China Competindo pelo nº 1



Com base na análise dos gráficos, entende-se que

a) o fortalecimento do mercado mundial de jogos é favorecido pela popularização dos *smartphones* e *tablets*, com previsão de crescimento superior a 20%.

b) os computadores de mesa representam o maior segmento de jogos e possuem as maiores projeções de crescimento, consolidando sua liderança no mercado mundial.

c) as maiores taxas de crescimento referem-se aos video games portáteis, tendo em vista sua elevada capacidade de desempenho para rodar gráficos de alta resolução.

d) o segmento de jogos para *tablets*, tecnologia superada pelos *smartphones*, apresenta pouca relevância para o mercado, já que suas taxas de crescimento são reduzidas.

e) o continente norte-americano, atualmente, representa o maior mercado consumidor de jogos, no qual somente os Estados Unidos movimentam valores superiores a US\$ 33 bilhões.

Questão 12)

Até pouco tempo atrás, no imaginário coletivo dos brasileiros, a seca ainda era um problema exclusivo da Região Nordeste, uma das mais pobres do país. Novelas, filmes, músicas e outras obras de arte immortalizaram as famílias que, definhando de fome e sede, deixavam seus pequenos sítios para trás. E rumavam para cidades como São Paulo, no Sudeste, onde havia mais oportunidades. [...] As consequências de uma seca urbana são diferentes das ocorridas na zona rural.

CERATTI, Mariana Kaipper. Do campo à cidade: as secas agora afetam a população urbana brasileira. *El País*, São Paulo, 23 jun. 2014. Seção Sociedade.

Disponível em: <<http://brasil.elpais.com>>. Acesso em: 8 nov. 2015.

O problema da seca urbana apontada no texto, a exemplo da crise hídrica em São Paulo, dentre as ações antropogênicas, tem como causa

- a) a ação do fenômeno El Niño, que restringe a ação dos ventos alísios de nordeste, reduzindo a pluviosidade nas cabeceiras fluviais.
- b) a retirada da Caatinga para a abertura de áreas de pastagens e o desenvolvimento de uma agricultura itinerante.
- c) a criação da pecuária extensiva na região pampeira, gerando a compactação do solo e reduzindo a evapotranspiração.
- d) a alteração do bioma do Cerrado pela expansão da soja, que reduz a evapotranspiração, prejudicando a formação da mTc, responsável pelas chuvas na região.
- e) o desmatamento da Amazônia, que altera o padrão dos rios voadores, reduzindo a umidade da mEc, responsável pelas chuvas no Brasil Central.